

Programmeeritav juhtmevaba nell-ühese termostaat
Mudelid: VS10WRF, VS10BRF,
VS20WRF, VS20BRF



Lühijuhend

14.4 MCU jaoks,
7.3 (VS20..RF), 10.9 (VS10..RF) ZigBee tarkvaraversioon

XII 2020 [EE]

Tutvustus

VS10..RF / VS20..RF on toatermostaat, millega juhitakse juhtmevabalt iT600 seeria seadmeid nagu: KL08RF kontrolleri, termostaatiline radiaatoriventil ja RX10RF katla vastuvõtja. Koos universaalse liüsideadmega UGE600 saab seda juhtida interneti kaudu, kasutades SALUS Smart Home rakendust (võrguühenduseta režiim) töötab termostaat lokaalselt, kuid selle side teiste seadmetega peab toimuma koordinaatori C010RF kaudu. PDF-vormingus täispiik kasutusjuhend on saadaval veebilehel www.salus-controls.eu.

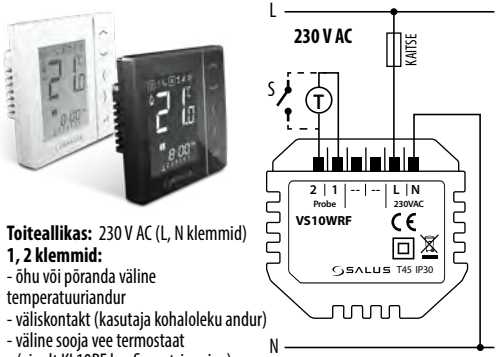
Toote vastavus

EÜ direktiivid: 2014/30/EL, 2014/35/EL, 2014/53/EL ja 2011/65/EL.
Kogu teave on kättesaadav veebilehelt www.saluslegal.com.

Ohutusteave

Kasutage vastavalt riiklikele ja EL-i õigusaktide sätetele. Kasutage seadet ettenähtud viisil, hoides seda kuivana. Seade on mõeldud kasutamiseks ainult sisetingimustes. Paigaldamise peab läbi viima kvalifitseeritud isik vastavalt siseriiklikele ja EL-i õigusaktide sätetele.

Elektriskeem - VS10WRF (valge), VS10BRF (must)



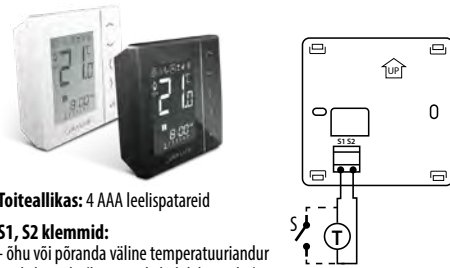
Toiteallikas: 230 V AC (L, N klemmid)

1, 2 klemmid:

- õhu või pöranda väline temperatuurianur
- väliskontakt (kasutaja kohaloleku andur)
- väline sooja vee termostaat (ainult KL10RF konfiguratsiooniga)

Paigaldamine: 60 mm krohvalusesse karpi

Elektriskeem - VS20WRF (valge), VS20BRF (must)



Toiteallikas: 4 AAA leelispatareid

S1, S2 klemmid:

- õhu või pöranda väline temperatuurianur
- väliskontakt (kasutaja kohaloleku andur)
- väline sooja vee termostaat (ainult KL10RF konfiguratsiooniga)

Paigaldamine: pindpaigaldatav (eemaldage tagakülj)

LCD-ekraani ikoonid

- Mugavusrežiimi temperatuur
- Standardtemperatuur
- Ökotemperatuur
- Automaatrežiim
- Peorežiim
- Puhkuse režiim
- Külmumiskaitse režiim
- Temperatuuriihik
- Grupi kontrolleri
- Käsitsirežiim / käsijuhtimise temp.
- Praegune / seadistatud temperatuur
- Programmi number
- AM/PM
- Lukustusfunktsioon
- Kell
- Päeva näidik
- Seaded
- Patari tühenemise näidik
- Väline temperatuurianur
- Vee soojendamine
- Sooja vee režiim (ainult KL10RF)
- Jahutusrežiim sees
- Internetiühenduse näidik
- Juhtmevaba ühendus liüsideadmega
- Kütterežiim sees

Nuppude funktsioonid

Nupp	Funktsioon
↗	Temperatuuri või muu väärtuse suurendamine/vähendamine
↘	Temperatuuri või muu väärtuse suurendamine/vähendamine
<	Töörežiimi valimine või väärtuste vahetamine
>	Töörežiimi valimine või väärtuste vahetamine
✓	Lühike vajutus: valiku kinnitamine Pikk vajutus: menüüsse sisenemine või menüüst väljumine
↕	Nuppude lukustamiseks ja lukustusest vabastamiseks hoidke neid nuppe all
✓+<	Paigaldusrežiimi sisnemiseks hoidke neid nuppe all

Valige ZigBee koordinaatori tüüp:

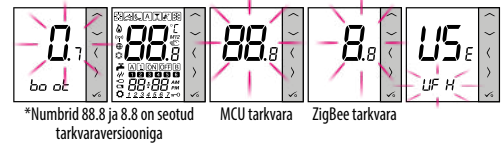
Valige üks ZigBee koordinaator ja valmistage see ette iT600 seeria seadmetega töötamiseks:

- Võrguühendusega – süsteem on ühendatud internetiga liüsideadme UGE600 kaudu **või**
- Võrguühenduseta – võimalusega ühendada süsteem internetiga liüsideadme UGE600 kaudu **või**
- Võrguühenduseta – võimaluseta ühendada süsteem internetiga, kasutades koordinaatori C010RF

Kõigepealt paigaldage valitud koordinaatoriga seadmed, mida hakatakse termostaadiga juhtima. Iga seadme sidumisprotsessi on kirjeldatud vastava seadme paigaldusjuhendis.



Paigaldamine – esmakäivituse



Termostaat käivitub lihtsustatud konfiguratsioonirežiimis.

Valige, millega soovite seadet siduda:

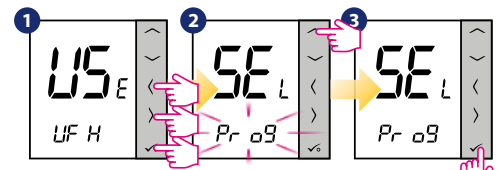
UF H - KL08RF või KL10RF kontrolleri (pörandaküte)

r R d - Termostaatiline radiaatoriventil (radiaatorküte)

Märkus: termostaat on vaikimisi seadistatud programmeeritavaks (nädalapäevade järgi).

Paigaldamine – laiendatud konfiguratsioon

Kui lihtsustatud konfiguratsioon ei sobi, käivitage laiendatud konfiguratsioon, vajutades pikalt 3 allpool näidatud nuppu, kuni ekraanile ilmub SEL PROG:



Määrake termostaadi tüüp:

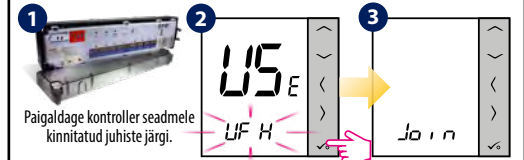
- PR o9 Programmeeritav (iga nädalapäev)
- d 19t Iga päev
- uu tr Sooja vee taimer (töötab ainult seadmega KL10RF)

4 Pärast termostaadi tüübi kinnitamist valige seadme tüüp, millega see hakkab koos töötama:

UF H Pörandaküte r E C 1 RX10RF RX1 režiimis

r R d Termostaatiline radiaatoriventil (radiaatorküte) r E C 2 RX10RF RX2 režiimis

Paigaldamine – sidumine KL08RF/KL10RF kontrolleri

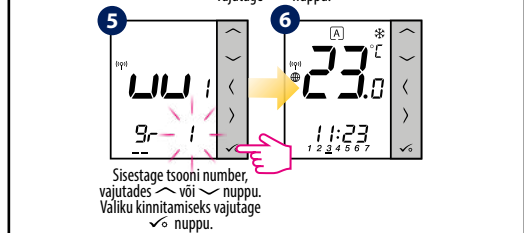
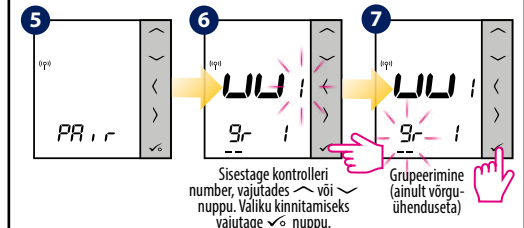
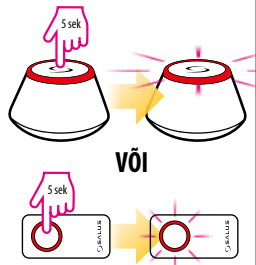


4 Võrguühendusega

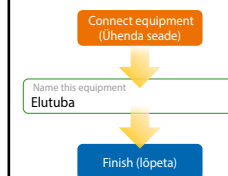


Võrguühenduseta

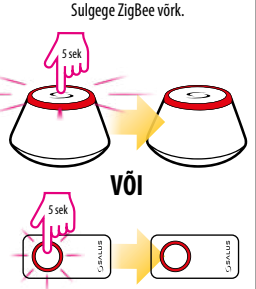
HOIATUS!
ärge kasutage C010RF koordinaatorit koos UGE600 liüsideadmega.
Avage ZigBee võrk.



11 Võrguühendusega



Võrguühenduseta



Termostaadi sidumine TRV-ga võrgurežiimis

HOIATUS! Ühe termostaadiga saate ühendada kuni 6 termopead.

- Paigaldage TRV termopea ventiilile, järgides seadmele kinnitatud juhiseid.
- Valige seadme tüüp: TRV.
- Valige seadme tüüp: TRV.
- Salus Smart Home
- Salus Smart Home
- Home
- All equipment
- Ungrouped Equipment
- Scan for equipment (otsi seadmeid)
- PR 1 r
- 0 t ru
- 23.0
- Connect equipment (ühenda seade)
- Name this equipment Elutuba
- Finish (lõpeta)
- 0 TRVs on this thermostat
- Select TRV(s) for Living room
- Save (salvesta)
- 1 TRVs on this thermostat

Termostaadi sidumine TRV-ga võrgühenduseta režiimis

HOIATUS! Ühe termostaadiga saate ühendada kuni 6 termopead.

- Paigaldage TRV termopea ventiilile, järgides seadmele kinnitatud juhiseid.
- Hoidke nuppu 10 sekundit all; termopea LED-märgutuli peaks hakkama punaset vilkuma.
- Valige seadme tüüp: TRV.
- Valige seadme tüüp: TRV.
- Avage ZigBee võrk.
- HOIATUS! ärge kasutage C010RF koordinaatorit koos UGE600 lüüsiseadmega.
- Seade on koordinaatoriga seotud, TRV termopeal olev märgutuli hakkab oranžilt vilkuma.
- TRV termopea märgutuli süttib ühe korra roheliselt ja lõpetab vilkumise.
- TRV on lisatud.
- Termostaat läheb avakuvale.
- Sulgege ZigBee võrk.

Termostaadi sidumine RX10RF katla vastuvõtjaga

1 Paigaldage RX10RF katla vastuvõtja seadmele kinnitatud juhiste järgi. Valige RX10RF sees asuva RX1/RX2 lülitiga õige režiimi konfiguratsioon ning valmistage regulaator sidumiseks ette.

HOIATUS! Võrgu koordinaator saab töötada ainult 1 vastuvõtjaga RX1 režiimis ja 1 vastuvõtjaga RX2 režiimis.

- Käivitage termostaadi laiendatud konfiguratsiooni režiim ja valige seadme tüüp: RX10RF RX1 režiimis, RX10RF RX2 režiimis.
- Võrgühendusega
- Võrgühenduseta
- HOIATUS! ärge kasutage C010RF koordinaatorit koos UGE600 lüüsiseadmega. Avage ZigBee võrk.
- Ungrouped Equipment
- Scan for equipment (otsi seadmeid)
- Connect equipment (ühenda seade)
- Name this equipment Katel
- Finish (lõpeta)
- Võrgühendusega
- Võrgühenduseta

Seotud seadmete tuvastamine

Sisenega paigaldusrežiimi, valige kood „00“ ja kinnitage valik ✓ nupuga.

- 23.0
- 00
- 10
- Termostaadiga ühendatud seadmetel olevad LED-märgutuled hakkavad vilkuma.
- 10
- 23.0

Vajutage ✓ nuppu, et väljuda testimenüüst.

Temperatuuri muutus

Temperatuuri määramiseks vajutage ~ või ~ nuppu ning valiku kinnitamiseks vajutage ✓ nuppu.

- 21.0
- 23.5
- 21.0

Märkus: kui termostaat töötab automaatrežiimis, säilib ülekirjutatud temperatuur kuni järgmise programmi. Käsitörežiimis ja külmumiskaitse režiimis on temperatuuri muutmine püsiv.

Tehaseadete taastamine

Kui olete teinud vea, soovite muuta termostaadi parameetreid või taastada tehaseadust, siis toimige allkirjeldatud viisil.

Märkus: see toiming eemaldab püsivalt kõik teie seadistused.

- 23.0
- 00
- 47
- 47
- 47
- 47